

**Анализ результатов Всероссийской проверочной работы в 4-х классах  
по учебному предмету «Русский язык» МБОУ «СОШ №28»**

**г. Владимира в 2017-2018 учебном году.**

Назначение ВПР по русскому языку – оценить уровень общеобразовательной подготовки обучающихся 4 класса в соответствии с требованиями ФГОС.

В рамках ВПР по учебному предмету «Русский язык» оценивались предметные результаты обучения выпускников начальной школы:

Разделы	№ задания	Предметные умения	% от общего числа заданий
<b>Содержательная линия «Система языка»</b>			<b>73%</b>
Фонетика	№ 5	Умение классифицировать согласные звуки	
Орфоэпия	№ 4	Умение распознавать правильную орфоэпическую норму	
Состав слова	№ 11	Умение классифицировать слова по составу	
Лексика	№ 9	Умение определять значение слова по тексту	
	№ 10	Умение подбирать синонимы	
Морфология	№ 3(2)	Умение распознавать части речи, их грамматические признаки	
	№ 12 (1) (2)		
	№ 13 (1) (2)		
	№ 14 (1) (2)		
	№ 15 (1) (2)		
Синтаксис	№ 2	Умение распознавать однородные члены предложения	
	№ 3(1)	Умение распознавать главные члены предложения	
<b>Содержательная линия «Орфография и пунктуация»</b>			<b>9%</b>

	№ 1	Умение писать текст под диктовку, соблюдая орфографические и пунктуационные нормы	
<b>Содержательная линия «Развитие речи»</b>			<b>18%</b>
	№ 6	Умение сформулировать основную мысль текста	
	№ 7	Умение составить план текста	
	№ 8	Умение построить вопросительное предложение	
	№ 16	Умение сформулировать просьбу, благодарность или отказ в письменной форме	

В рамках ВПР наряду с предметными результатами оценивались также метапредметные результаты обучения выпускников начальной школы, в том числе уровень сформированности универсальных учебных действий (далее – УУД).

Была предусмотрена оценка сформированности следующих УУД:

Универсальные учебные действия (УУД)	
<b>Личностные</b>	Знание моральных норм и норм этикета
	Умение выделить нравственный аспект поведения
	Ориентация в социальных ролях и межличностных отношениях
<b>Регулятивные</b>	Целеполагание
	Планирование
	Контроль и коррекция
	Саморегуляция
<b>Познавательные</b>	Поиск и выделение необходимой информации
	Структурирование знаний
	Построение речевого высказывания в письменной форме
	Выбор наиболее эффективных способов решения задач в зависимости от конкретных условий
	Рефлексия способов и условий действия, контроль и оценка процесса и результатов деятельности
	Смысловое чтение
	Извлечение необходимой информации из

	прослушанных текстов различных жанров
	Определение основной и второстепенной информации
	Моделирование, преобразование модели
<b>Логические</b>	Анализ
	Синтез
	Выбор оснований и критериев для сравнения
	Выведение следствий
	Установление причинно-следственных связей
	Построение логической цепи рассуждений
	Доказательство
<b>Коммуникативные</b>	Умение выразить свои мысли в соответствии с задачами и условиями коммуникации
	Владение монологической и диалогической формами речи в соответствии с грамматическими и синтаксическими нормами родного языка

Ключевыми особенностями ВПР в начальной школе являются:

- соответствие ФГОС НОО;
- соответствие отечественным традициям преподавания учебных предметов;
- учет национально-культурной и языковой специфики многонационального российского общества;
- отбор для контроля наиболее значимых аспектов подготовки как с точки зрения использования результатов обучения в повседневной жизни, так и с точки зрения продолжения образования;
- использование ряда заданий из открытого банка Национальных исследований качества образования (НИКО);
- использование только заданий открытого типа.

Тексты заданий в вариантах ВПР в целом соответствуют формулировкам, принятым в учебниках, включенных в Федеральный перечень учебников, рекомендуемых Министерством образования и науки РФ к использованию при реализации имеющих государственную аккредитацию образовательных программ начального общего образования.

Вариант проверочной работы состоит из двух частей, которые выполняются в разные дни и различаются по содержанию и количеству заданий. Часть 1 содержит 3 задания: диктант (задание 1) и 2 задания по написанному тексту. Часть 2 содержит 12 заданий, в том числе 9 заданий к приведенному варианту проверочной работы тексту для чтения.

Задания диагностической работы направлены на выявление уровня владения обучающимися базовыми предметными правописными и учебно-

языковыми фонетическими, морфемными, морфологическими и синтаксическими умениями, а также универсальными учебными действиями.

Задания части 1 проверочной работы направлены прежде всего на выявление уровня владения обучающимися базовыми предметными правописными и учебно-языковыми синтаксическими и морфологическими умениями, а также логическими, общеучебными универсальными действиями.

**Система оценивания** выполнения отдельных заданий и проверочной работы в целом была представлена следующим образом: выполнение задания 1 оценивалось по критериям от 0 до 7 баллов. Ответ на каждое из заданий 2, 7, 12, 13, 15, оценивался от 0 до 3 баллов. Ответы на задание 3 по пункту 1 оценивались от 0 до 1 балла, по пункту 2 – от 0 до 3 баллов. Ответ на каждое из заданий 4, 6, 8, 11 оценивался от 0 до 2 баллов. Правильный ответ на каждое из заданий 5, 9, 10, 14 оценивался 1 баллом.

Максимальное количество баллов за правильно выполненную работу - **38 баллов.**

Таблица по переводу первичных баллов в отметки по пятибалльной шкале:

Отметка по 5-балльной шкале	«2»	«3»	«4»	«5»
Первичные баллы	0-13	14-23	24-32	33-38

**На выполнение работы** по русскому языку отводилось 90 минут. Работа состояла из двух частей. Задания частей 1 и 2 выполнялись в разные дни. На выполнение заданий 1 и 2 частей отводилось по 45 минут.

Дополнительные материалы и оборудование не использовались.

При оценивании ответов допущенные обучающимися орфографические и пунктуационные **ошибки на не изучаемые** в начальной школе **правила не учитывались.**

**Общие результаты**  
**Русский язык**  
**Распределение баллов (макс. балл – 38)**

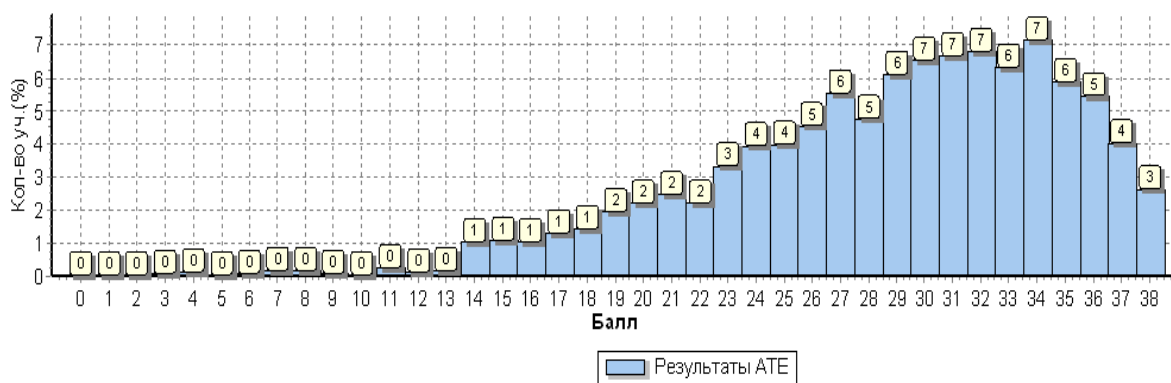


Рис.1 Распределение баллов ВПР по предмету «Русский язык»

Приведенное распределение баллов указывает на то, что в целом обучающиеся 4-х классов успешно справились с проверочной работой. Этот вывод подтверждается данными о распределении обучающихся по группам в соответствии с полученными отметками по пятибалльной шкале (рисунок 2).

**Распределение участников по группам в соответствии с полученными баллами.**

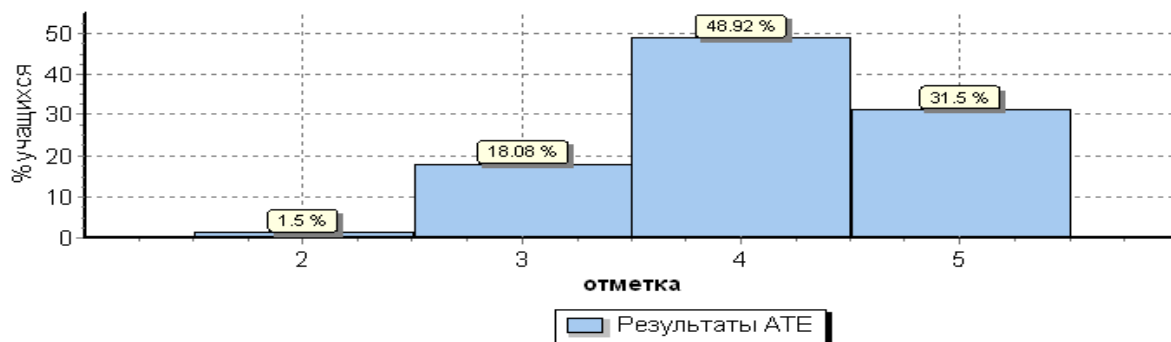


Рис. 2 Общая гистограмма отметок

Полученные результаты свидетельствуют о том, что **98,5%** обучающихся справились с проверочной работой, из них **80,42%** показали хорошие и отличные результаты.

Оценку «5» получили участники, набравшие от 24 до 32 баллов. Их доля в общем числе участников составила **31,5%**, что на **8% выше** результата, полученного на федеральном уровне (23,5%) и на **7% выше** результата, полученного на уровне региона (24,8%), но на **5,7% ниже**, чем тот же показатель по городу в 2017 году (37,2%).

Оценку «4» получили участники, набравшие от 33 до 38 баллов. Их доля в общем числе участников составила **48,9%**, что на **2,1% выше** результата, полученного на федеральном уровне (46,8%) и на **0,5% выше** результата, полученного на уровне региона (48,4%), и на **2,9% выше**, чем тот же показатель по городу в 2017 году (46%).

Оценку «3» получили участники, набравшие от 14 до 23 баллов. Их доля в общем числе участников составила **18,1%**, что на **7% ниже**

результата, полученного на федеральном уровне (25,1%) и **на 5,8% ниже** результата, полученного на уровне региона (23,9%), но **на 2,9% выше**, чем тот же показатель по городу в 2017 году (15,2%).

Оценку «2» получили участники, набравшие от 0 до 13 баллов. Их доля в общем числе участников составила **1,5%**, что **на 3,1% ниже** результата, полученного на федеральном уровне (4,6%) и **на 1,4% ниже** результата, полученного на уровне региона (2,9%), и **на 0,1% ниже**, чем тот же показатель по городу в 2017 году (1,6%).

Минимальная граница ВПР по русскому языку в первичных баллах составила 13 баллов. Не преодолели эту границу **1,5%** участников, что **ниже среднего значения по РФ на 3,1%**.

#### Уровень обученности

ОО	Кол-во уч.	Распределение групп баллов в %			
		2	3	4	5
<b>Вся выборка (РФ)</b>	1442098	4.6	25.1	<b>46.8</b>	<b>23.5</b>
<b>Владимирская обл.</b>	13037	2.9	23.9	<b>48.4</b>	<b>24.8</b>
<b>город Владимир</b>	3203	1.5	18.1	<b>48.9</b>	<b>31.5</b>

Уровень обученности по городу составляет **80,42%**. **Средний балл** ВПР по учебному предмету «Русский язык» по пятибалльной шкале составил **4,28**.

Анализ результатов ВПР показывает, что уровень обученности обучающихся 4-х классов школ города Владимира **выше среднего значения по РФ на 10,12%** и по области **на 7,5%**.

По сравнению с Всероссийской проверочной работой, проходившей в 2017 году, количество обучающихся, успешно справившихся с заданиями **повысилось на 0,1%**; но при этом **на 2,78% снизилось** количество обучающихся, показавших высокое качество знаний (оценка «4» и «5»).

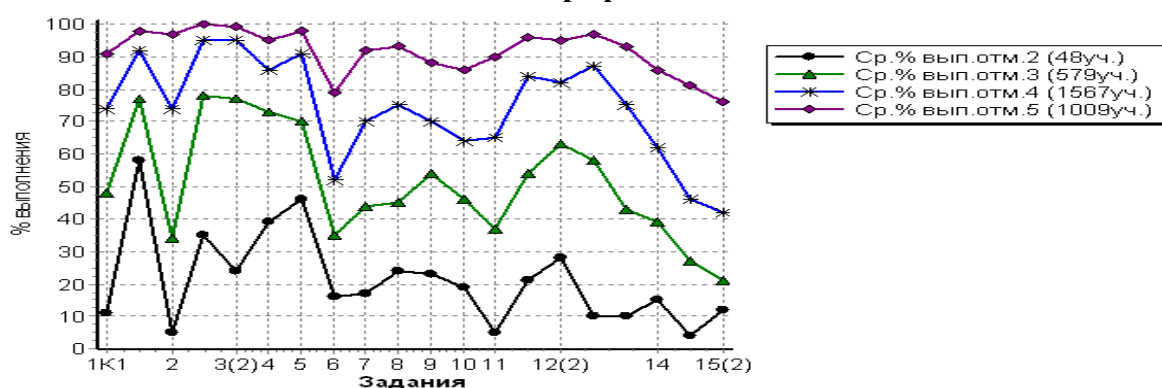
#### Уровень обученности по общеобразовательным организациям

ОО	Кол-во уч.	Распределение групп баллов в %			
		2	3	4	5
<b>Вся выборка (РФ)</b>	1442098	4.6	25.1	<b>46.8</b>	<b>23.5</b>
<b>Владимирская обл.</b>	13037	2.9	23.9	<b>48.4</b>	<b>24.8</b>
<b>город Владимир</b>	3203	1.5	18.1	<b>48.9</b>	<b>31.5</b>
<b>МБОУ «СОШ № 28»</b>	48	0	2.1	<b>39.6</b>	<b>58.3</b>
	<i>Высокий показатель уровня обученности</i>				
	<i>Средний показатель уровня обученности</i>				



	Макс балл	4	3	3	1	3	2	1	2	3	2	1	1	2	1	2	1	2	1	2	1
<b>Вся выборка (РФ)</b>	<b>1442098</b>	<b>66</b>	<b>90</b>	<b>69</b>	<b>88</b>	<b>82</b>	<b>82</b>	<b>80</b>	<b>54</b>	<b>64</b>	<b>69</b>	<b>76</b>	<b>69</b>	<b>64</b>	<b>75</b>	<b>75</b>	<b>76</b>	<b>66</b>	<b>72</b>	<b>47</b>	<b>43</b>
<b>Владимирская обл.</b>	<b>13037</b>	<b>70</b>	<b>90</b>	<b>69</b>	<b>89</b>	<b>88</b>	<b>83</b>	<b>85</b>	<b>53</b>	<b>67</b>	<b>71</b>	<b>71</b>	<b>64</b>	<b>62</b>	<b>79</b>	<b>79</b>	<b>81</b>	<b>69</b>	<b>62</b>	<b>48</b>	<b>43</b>
<b>город Владимир</b>	<b>3203</b>	<b>74</b>	<b>91</b>	<b>73</b>	<b>92</b>	<b>92</b>	<b>86</b>	<b>89</b>	<b>57</b>	<b>72</b>	<b>75</b>	<b>72</b>	<b>67</b>	<b>67</b>	<b>81</b>	<b>82</b>	<b>84</b>	<b>74</b>	<b>65</b>	<b>53</b>	<b>48</b>
Ср.% вып. уч. гр.баллов	48	11	58	5	35	24	39	46	16	17	24	23	19	5	21	28	10	10	15	4	12
Ср.% вып. уч. гр.баллов	579	48	77	34	78	77	73	70	35	44	45	54	46	37	54	63	58	43	39	27	21
Ср.% вып. уч. гр.баллов	1567	74	92	74	95	95	86	91	52	70	75	70	64	65	84	82	87	75	62	46	42
Ср.% вып. уч. гр.баллов	1009	91	98	97	100	99	95	98	79	92	93	88	86	90	96	95	97	93	86	81	76

Средний процент выполнения заданий группами обучающихся представлен на графике.



Анализ выполнения заданий Всероссийской проверочной работы показал, что только участники с результатами **выше 23 баллов** полноценно овладели предметными умениями и метапредметными действиями (что составляет **80,42%** от общего количества участников). Группы с низкой и удовлетворительной подготовкой (что составляет **19,8%**) характеризуются значительными пробелами в освоении учебного материала по предмету «Русский язык».

Сводные данные о достижении планируемых результатов изучения русского языка в соответствии с ПООП НОО представлены в таблице.

№	Блоки ПООП НОО выпускник научится / получит возможность научиться или проверяемые требования (умения) в соответствии с ФГОС	Макс балл	Средний % <sup>1</sup> выполнения		
			По городу	По региону	По России
			<b>3203 уч.</b>	<b>13037 уч.</b>	<b>1442098 уч.</b>
1К1	Умение писать текст под диктовку, соблюдая в практике письма изученные орфографические и пунктуационные нормы. Писать под диктовку тексты в соответствии с изученными правилами правописания; проверять предложенный текст, находить и	4	<b>74</b>	<b>70</b>	<b>66</b>
1К2	<-пунктуационные ошибки / Осознавать место возможного возникновения орфографической ошибки; при работе над ошибками осознавать причины появления ошибки и определять способы действий, помогающие предотвратить ее в последующих	3	<b>91</b>	<b>90</b>	<b>90</b>
2	Умение распознавать однородные члены предложения. Выделять предложения с однородными членами	3	<b>73</b>	<b>69</b>	<b>69</b>
3(1)	Умение распознавать главные члены предложения. Находить главные и второстепенные (без деления на виды) члены предложения	1	<b>92</b>	<b>89</b>	<b>88</b>



3(2)	Умение распознавать части речи. Распознавать грамматические признаки слов; с учетом совокупности выявленных признаков (что называет, на какие вопросы отвечает, как изменяется) относить слова к определенной группе основных частей речи	3	92	88	82
4	Умение распознавать правильную орфоэпическую норму. Соблюдать нормы русского литературного языка в собственной речи и оценивать соблюдение этих норм в речи собеседников (в объеме представленного в учебнике материала)	2	86	83	82
5	Умение классифицировать согласные звуки. Характеризовать звуки русского языка: согласные звонкие/глухие	1	89	85	80
6	Умение распознавать основную мысль текста при его письменном предъявлении; адекватно формулировать основную мысль в письменной форме, соблюдая нормы построения предложения и словоупотребления. Определять тему и главную мысль текста	2	57	53	54
7	Умение составлять план прочитанного текста (адекватно воспроизводить прочитанный текст с заданной степенью свернутости) в письменной форме, соблюдая нормы построения предложения и словоупотребления. Делить тексты на смысловые части,	3	72	67	64
8	Умение строить речевое высказывание заданной структуры (вопросительное предложение) в письменной форме по содержанию прочитанного текста. Задавать вопросы по содержанию текста и отвечать на них, подтверждая ответ примерами из	2	75	71	69
9	Умение распознавать значение слова; адекватно формулировать значение слова в письменной форме, соблюдая нормы построения предложения и словоупотребления. Определять значение слова по тексту	1	72	71	76
10	Умение подбирать к слову близкие по значению слова. Подбирать синонимы для устранения повторов в тексте	1	67	64	69
11	Умение классифицировать слова по составу. Находить в словах с однозначно выделяемыми морфемами окончание, корень, приставку, суффикс	2	67	62	64
12(1)	Умение распознавать имена существительные в предложении, распознавать грамматические признаки имени существительного. Распознавать грамматические	1	81	79	75
12(2)	Умение распознавать имена существительные в предложении, распознавать грамматические признаки имени существительного. Распознавать грамматические совокупности выявленных признаков относить слова к определенной группе основных частей	2	82	79	75
13(1)	Умение распознавать имена прилагательные в предложении, распознавать грамматические признаки имени прилагательного. Распознавать грамматические	1	84	81	76
13(2)	Умение распознавать имена прилагательные в предложении, распознавать грамматические признаки имени прилагательного. Распознавать грамматические совокупности выявленных признаков относить слова к определенной группе основных частей	2	74	69	66
14	Умение распознавать глаголы в предложении. Распознавать грамматические признаки слов, с учетом совокупности выявленных признаков относить слова к определенной группе основных частей речи	1	65	62	72
15(1)	Умение на основе данной информации и собственного жизненного опыта обучающихся определять конкретную жизненную ситуацию для адекватной интерпретации данной информации, соблюдая при письме изученные орфографические и пунктуационные нормы. Интерпретация содержащейся в тексте информации	2	53	48	47
15(2)	Умение на основе данной информации и собственного жизненного опыта обучающихся определять конкретную жизненную ситуацию для адекватной интерпретации данной информации, соблюдая при письме изученные орфографические и пунктуационные нормы. Интерпретация содержащейся в тексте информации	1	48	43	43

1 Вычисляется как отношение (в %) суммы набранных баллов за задание всеми участниками к произведению количества участников на максимальный балл за задание

	Процент выполнения заданий превышает среднее значение по РФ
	Процент выполнения заданий равен среднему значению по РФ или области
	Процент выполнения заданий уступает среднему значению по РФ

В целом по результатам выполнения работы по учебному предмету «Русский язык» можно сделать следующие выводы: наилучший результат (**выше 89% выполнения**) обучающиеся показали при выполнении следующих заданий:

- **1К2** - Писать под диктовку тексты в соответствии с изученными правилами правописания; проверять предложенный текст, находить и исправлять пунктуационные ошибки.
- **3(1)** - Находить главные и второстепенные (без деления на виды) члены предложения.
- **3(2)** - Распознавать грамматические признаки слов; с учетом совокупности выявленных признаков (что называет, на какие вопросы отвечает, как изменяется) относить слова к определенной группе основных частей речи.

- **5** - Характеризовать звуки русского языка: согласные звонкие/глухие

Низкие результаты (**ниже 50% выполнения**) обучающиеся показали при выполнении следующих заданий:

- **15(1)** - Распознавать грамматические признаки слов; с учетом совокупности выявленных признаков относить слова к определенной группе основных частей речи.

- **15(2)** - Проводить морфологический разбор глаголов по предложенному в учебнике алгоритму; оценивать правильность проведения морфологического разбора.

- **6** - Умение распознавать основную мысль текста. Определять тему и главную мысль текста.

### **Выводы и рекомендации по учебному предмету «Русский язык»**

При выполнении Всероссийской проверочной работы по учебному предмету «Русский язык» выпускниками начальной школы показаны достаточно высокие результаты, свидетельствующие о том, что качество начального лингвистического образования в городе находится в целом на приемлемом уровне.

Анализ показывает, что уровень результатов ВПР коррелирует с уровнем результатов основного государственного экзамена по учебному предмету «Русский язык».

Результаты выполнения проверочной работы по предмету «Русский язык» позволяют выявить проблемные зоны, характерные для групп с различным уровнем лингвистической подготовки.

С учетом полученных результатов могут быть даны следующие рекомендации по работе с группами обучающихся 4 классов:

- при работе с обучающимися, имеющими **высокий уровень** лингвистической подготовки, целесообразно больше внимания уделять выполнению заданий, совершенствующих предметные коммуникативные умения распознавать и адекватно формулировать основную мысль текста в письменной форме, соблюдая нормы построения предложения и словоупотребления;

- при работе с обучающимися, имеющими уровень лингвистической подготовки **выше среднего**, рекомендуется обратить внимание на выполнение практико-ориентированных заданий, связанных с развитием учебно-языкового умения классифицировать части речи и распознавать их грамматические признаки;

- при работе с обучающимися, имеющими **средний уровень** подготовки представляется важным уделять больше внимания контролю усвоения ими ключевых лингвистических понятий, отработке умений выполнения стандартных учебных заданий, направленных прежде всего на формирование

и развитие предметных коммуникативных умений: распознавать основную мысль текста, адекватно ее формулировать в письменной форме, а также умения распознавать части речи, их грамматические признаки;

- при работе с обучающимися, имеющими *низкий уровень* подготовки, рекомендуется в первую очередь обратить внимание на отработку базовых навыков чтения и понимания учебного лингвистического текста, усвоение ключевых лингвистических понятий, работы с информацией, представленной в различных формах.